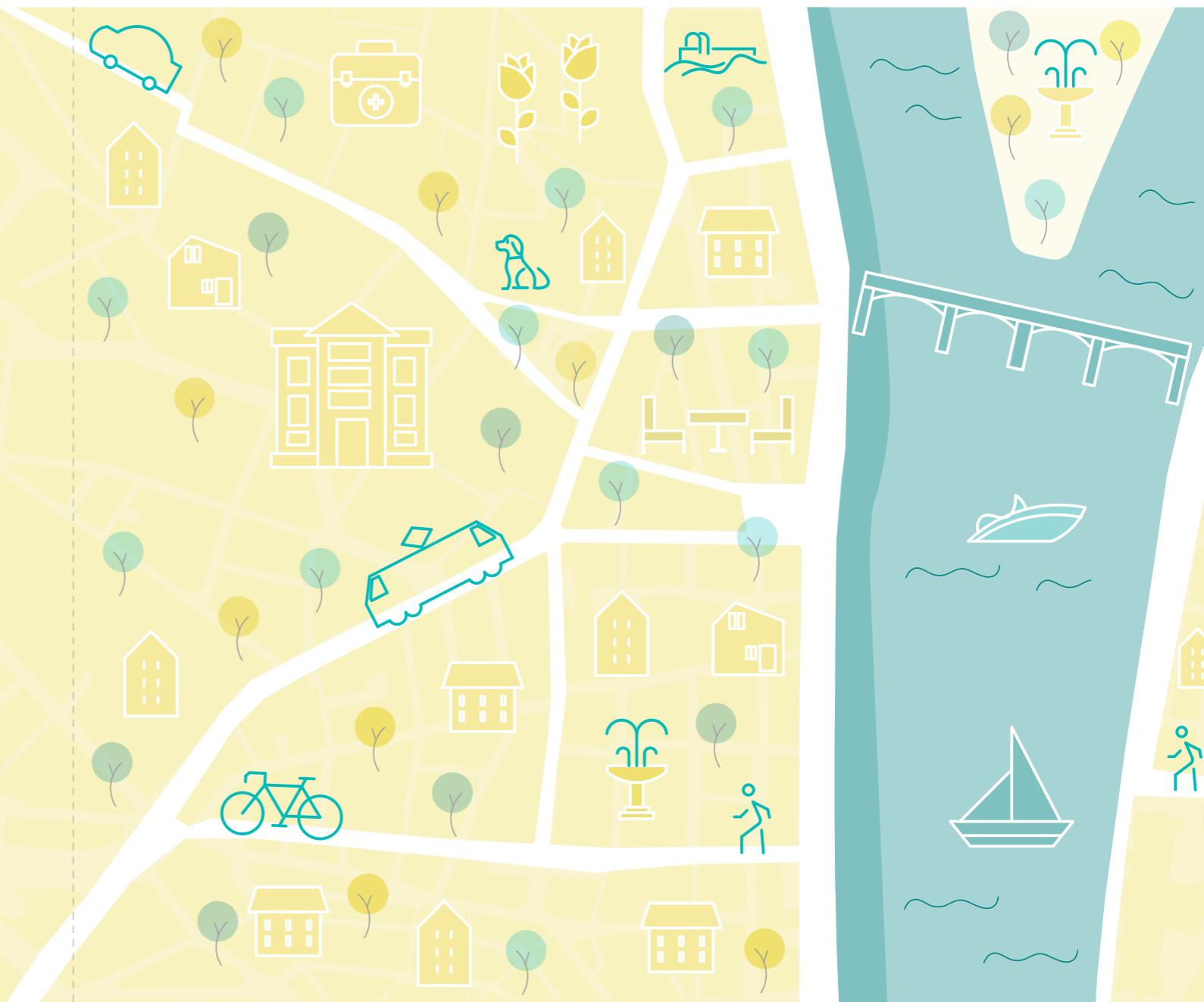


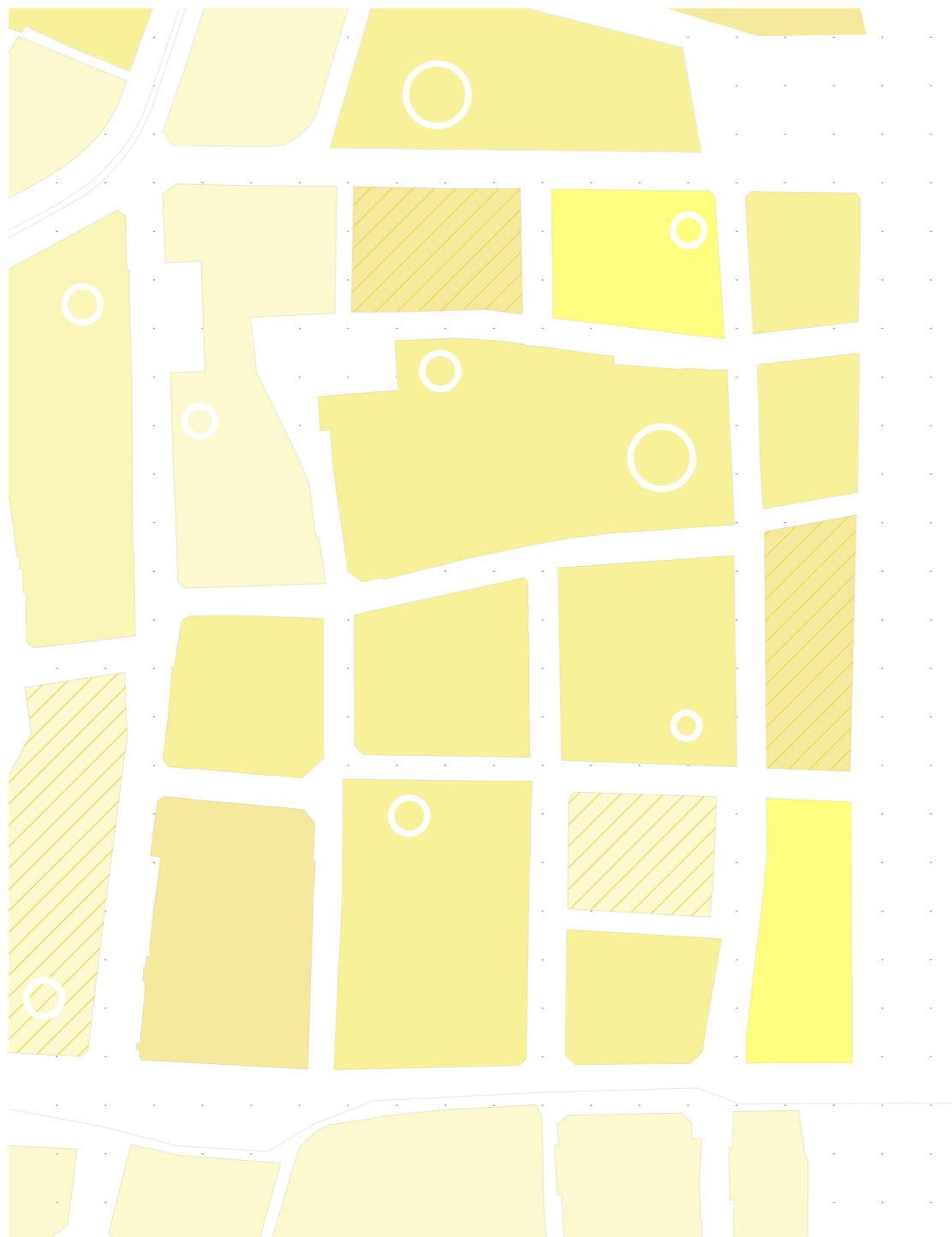
A 'Buda Gyerekeknek' rendezvénysorozat tematikája szorosan kapcsolódik a Tiéd a város című könyvsorozat 'Buda Gyerekeknek' - azaz Bel-Buda, Középső Dombvidék, Pesthidegkút - című kiadványának kidolgozásához. Célunk, hogy beépítésre kerülhessenek a gyermekek mentális térképén fellelhető, kedvelt budai helyszínek.

A Tiéd a város sorozatban megjelenő városismereti kiadványok közös célja, hogy a gyerekek játékos feladatok segítségével fedezzék fel városukat, és komplex képet kapjanak annak történetéről, értékeiről, intézményeiről és infrastruktúrájáról, kiegészítve a honismereti, helytörténeti iskolai tananyagot. Emellett olyan általános, ám napjainkban nélkülözhetetlen témaköröket dolgoznak fel, mint a személyes városkép, az épített örökség, a város és a természet kapcsolata és a város működése a kereskedelemtől, ipartól, infrastruktúrától, az intézményrendszeren át a kultúráig.

A kiadványokkal szeretnénk elérni, hogy a gyerekek jobban tájékozódjanak a környezetükben, nyitottabbak legyenek annak sajátosságai iránt, azonosuljanak vele és ez csak akkor lehetséges, ha alaposan megismerik. Az ismeretátadás mellett azonban kiemelt hangsúlyt kap a szemléletformálás. Szeretnénk hozzájárulni ahhoz, hogy a gyerekek saját maguk alkossanak véleményt lakó környezetükről, képesek legyenek nézeteik megfogalmazására és közvetítésére, majd lehetőségeik szerint aktívan vegyenek részt az épített környezetük formálásában.

Különböző, az épített és természeti környezettel kapcsolatos témák köré csoportosított, interaktív feladatok segítségével járulunk hozzá ahhoz, hogy a gyerekek jobban tájékozódjanak a környezetükben, nyitottabbak legyenek a sajátosságai iránt, azonosuljanak vele, sajátjuknak érezzék, hogy később esetleg tevékenyen vegyenek részt annak formálásában. A kiadvány a passzív szemlélődéssel szemben a kritikus, elemző befogadásra, a különböző környezeti ingerek elemzésére ösztönöz, a közös élettér alakításában való részvételre motivál, proaktív, alkotó szemléletet közvetít.





### /// ABSZTRAKT

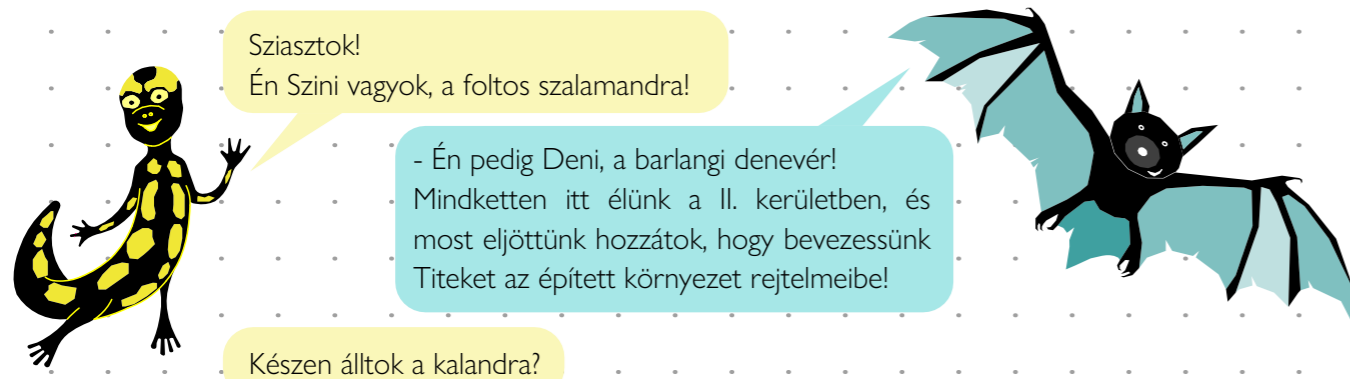
A 'Buda Gyerekeknek' rendezvénysorozat tematikája szorosan kapcsolódik a Tiéd a város című könyvsorozat 'Buda Gyerekeknek' - azaz Bel-Buda, Középső Dombvidék, Pesthidegkút - című kiadványának kidolgozásához. Célunk volt egy olyan eseménysorozat megvalósítása, mely az iskolás korosztály (8-12 évesek) aktív bevonásával térképezi fel a budai régió érintett építészeti karaktereit. A foglalkozások az adott intézmények pedagógusainak bevonásával, az intézménnyel egyeztetett formában valósultak meg, hiszen a helyi sajátosságokat ők ismerik a legjobban. A 'Buda rendezvénysorozat' formai kereteit, valamint szakmai akciónapjait a Kisgyermekes Építészeti Műhely Egyesület meghívott előadói bonyolították le.

Az eseménysorozat két fő panelből, műhely és akció napból tevődik össze. A műhely és akciónapi foglalkozások célja, hogy a gyerekek jobban megismerjék azt az urbánus környezetet, amely nap, mint nap körül veszi őket, felismerjék a különböző építészeti karakterek jellegzetességeit, valamint tudatosan, elemző módon közelítsenek az általuk használt terekhez. A foglalkozások megtervezésénél fontos szempont a sokszínűség, vagyis az építészeti témakör különböző feldolgozási lehetőségeinek bemutatása és változatos munkaformák alkalmazása. A hangsúly minden esetben a játékosságon, a közvetlen tapasztalások feldolgozásán, a társas kompetenciák és a szociális érzékenység erősítésén van.



### /// BEVEZETŐ

A műhelynap foglalkozás bemutatkozással kezdődött, ahol felhívtuk a gyerekek figyelmét a körülöttük lévő épített környezetre, az arra való odafigyelés fontosságára. Beszélgettünk a napi rutinjukról, hogyan jutnak el nap, mint nap az iskolába, illetve a számukra meghatározó helyekre. Ezt egyéni szubjektív térkép készítésével rögzítettük is, majd megnéztük a kérdést „város” léptékben, interaktív séta keretében. A séta vezetett tematika mentén vette sorra, fedezte fel a gyerekekkel az iskolájuk körüli urbánus környezetet. Ennek elméleti megalapozása a tanteremben kezdődött, majd kimentünk a terepre, ahol 'városi mintázatokat' gyűjtöttünk, valamint az állomásokhoz kötötten 'helytörténeti mesék' hangzottak el.



A második napot az élmények, tapasztalatok közös megbeszélésével, visszajelzéssel kezdtük kiscsoportos foglalkozás keretében elkészítettük a kerület „érzés térképét”. Ezt követően ismét „kizoomoltunk”, város léptékben szemléltük az épített környezetet. A három intézményen végigmenve, az eseménysorozat kreatív kézműves feladataiban egy ívet próbáltunk meg felrajzolni: míg a hidegkúti ÖKU-ban rajzos csoportos feladat volt (2D), addig a Szent Angélaban (Bel-Buda) maketteket készítettek a gyerekek (3D), végül a Cseppkőben (Középső Dombvidék) 1:1-es építésre került sor az erdőben található "alapanyagokból". Az épített környezet iránt való érzékeny gondolkodásmód alapja a körülöttünk lévő világ elemeinek térbeli leképezése, a rajzolás, makett készítés kis és nagyléptékben az absztrahált gondolkodás elsajátításának magja. A gyerekek alkotásaikat csoportos prezentáció keretében ismertethették társaikkal.

A programot végig kísérő mesefiguráinkat - Szinit, a foltos szalamandrárt és Denit, a barlangi denevért - nagyon megszerették a gyerekek.

### /// PROGRAM LEÍRÁS

- SZUBJEKTÍV TÉRKÉPEZÉS
- VÁROSI SÉTA
- VÁROSI MINTÁZATOK GYŰJTÉSE
- HELYTÖRTÉNETI MESÉK
- ÉRZÉSTÉRKÉP
- KREATÍV KÉZMŰVES FELADAT

A programsorozat fontos pedagógiai eleme a minket körülvevő épített környezet fizikális megtapasztalása, majd annak leképezése rajz, makett vagy akár modell léptékben. Az osztálytermi és tényleges városi helyszínek közötti finom váltásokkal dolgoztunk interaktív, cselekvésre ösztönző módon.

A második nap kreatív kézműves feladataiban egy ívet próbáltunk meg felrajzolni: míg Hidegkúton csoportos rajzos feladat volt, addig Bel-Budán maketteket készítettek a gyerekek, végül Középső-Dombvidéken nagymozgásos feladat keretében, 1:1-es építésre került sor az erdőben található "alapanyagokból".

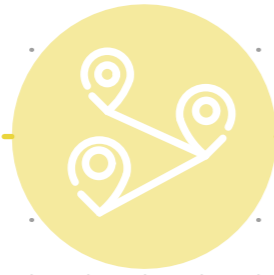
Szemléletformáló eseményeink célja, hogy a gyerekek jobban tájékozódjanak a környezetükben, nyitottabbak legyenek a sajátosságai iránt, azonosuljanak vele, sajátjuknak érezzék, hogy később esetleg tevékenyen vegyenek részt annak formálásában.

### /// PROGRAM LEÍRÁS



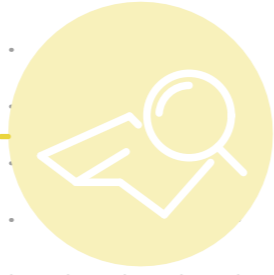
#### SZUBJEKTÍV TÉRKÉPEZÉS

A tanteremben elkészített kognitív térképek célja a gyerekek figyelmének felhívása az őket körülvevő urbánus környezetre a napi rutinjukon, vagy akár a számukra meghatározó helyszíneken keresztül.



#### VÁROSI SÉTA

A módszertant erősítendő interaktív városi sétára visszük a gyerekeket, ahol mesefiguráink rövid történeteinek, az épített környezetre vonatkozó szemléletformáló kérdéseken, valamint helytörténeti meséken keresztül szólunk a gyerekekhez.



#### VÁROSI MINTÁZATOK GYŰJTÉSE

Sétáink során állomásokon keresztül vezet az út, ahol 'városi mintázatokat' gyűjtünk. Minden helyszínen elhangzik egy-egy 'mottó', melyeket összegyűjtve kirajzolódhat számunkra az adott településrész jellegzetes építészeti képe.

### /// PROGRAM LEÍRÁS



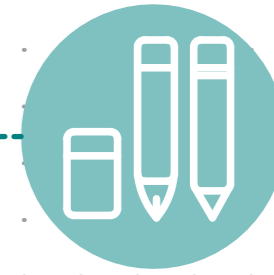
#### HELYTÖRTÉNETI MESÉK

Sétáink során Szini és Deni rövid történeteinek felül helytörténeti mesék is felhangzanak, gyermekbarát módon, melyek tartalmi mélységével a gyermekek érdeklődésére, befogadóképességére igyekszünk reflektálni, lekövetni azt.



#### ÉRZÉSTÉRKÉP

A minket körülvevő épített környezet térbeli megtapasztalását követően a gyerekeket a helyszínekhez kötött tapasztalataik érzés formában történő megfogalmazására buzdítjuk, így rajzolódhat ki számunkra a területre vonatkozó érzéstérkép.



#### KREATÍV KÉZMŰVES FELADAT

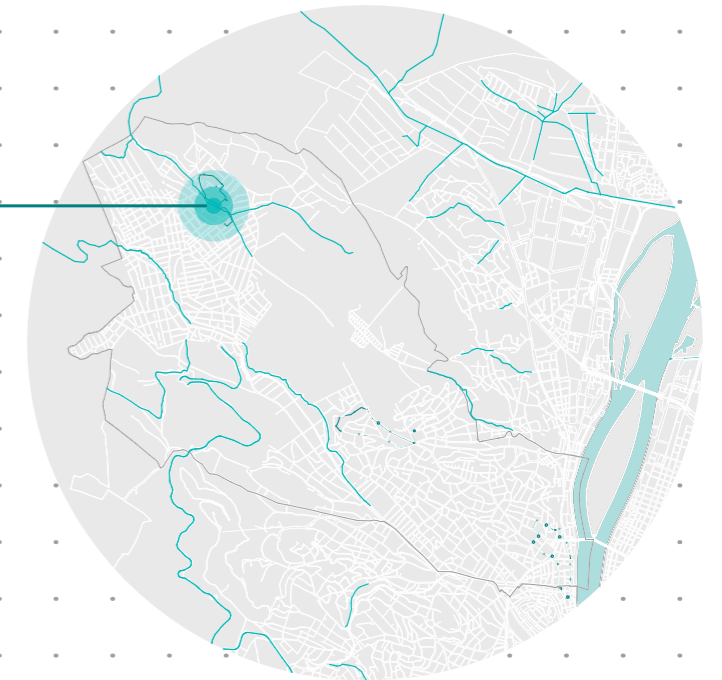
A programsorozat második napján csoportos, kreatív feladat elkészítésére invitáljuk a gyerekeket, melyeket elkészültük után rövid prezentáció keretében ismertethetnek társaikkal. A gyűjtött mottók síkbeli, illetve térbeli megfogalmazása alapjául szolgál az urbánus környezetről való absztrahált gondolkodásnak, az az iránt való érzékenyítésnek.

### /// ÖKU



### /// ÖKU

Máriaremete-Hidegkúti  
Ökumenikus Általános Iskola

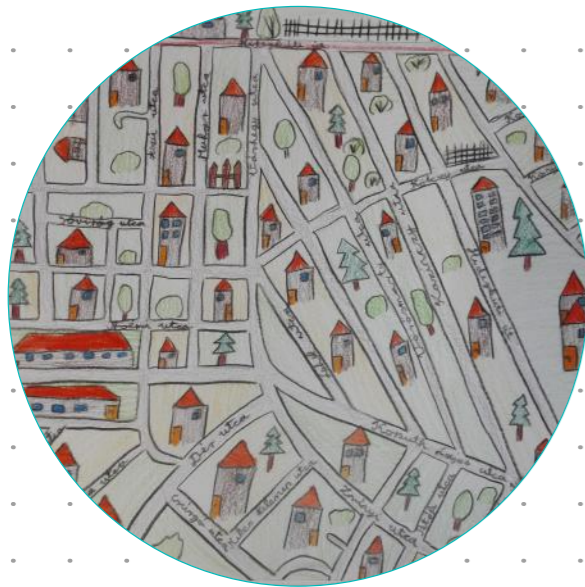


A Buda rendezvénysorozat első állomásaként a Hidegkúti Ökumenikus Általános Iskolába látogattunk el, Zábóné Éva néni harmadikos osztályába. A két nap során báb formában is velünk levő mesefiguráinkat - Szinit és Denit - nagyon megszerették a gyerekek. Az iskolában lévő esemény lezárásaképp kis kiállítást rendeztünk az intézmény aulájában.

# /// ÖKU

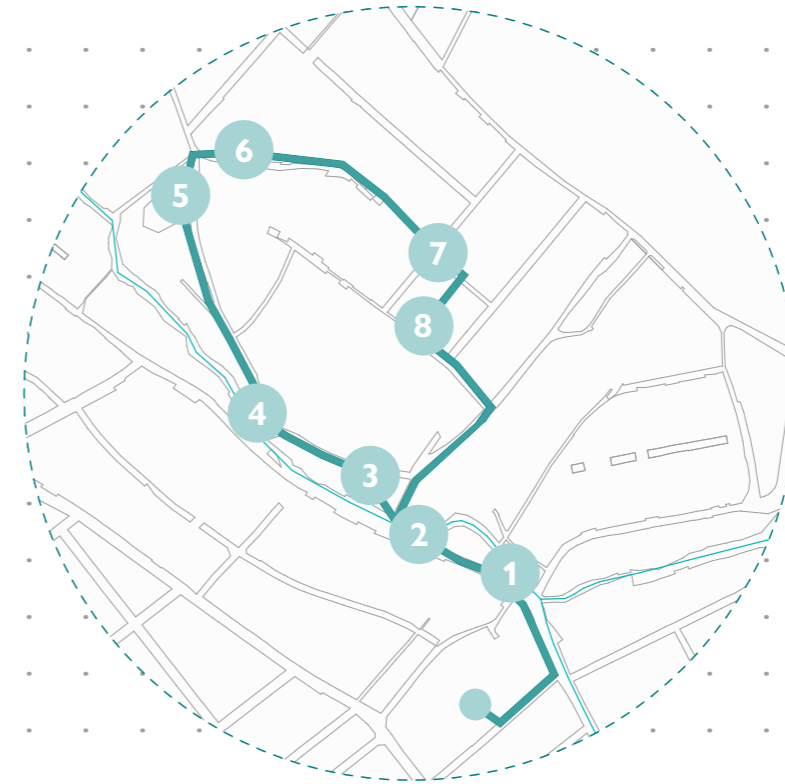
## SZUBJEKTÍV TÉRKÉP // ÉRZÉS TÉRKÉP

Az absztrahált gondolkodás egyéni, illetve csoportos megtapasztalásának érdekében a gyerekek elkészítették színes, rajzos technikával szubjektív térképeiket, melyek mind tartalmi, mind vizuális megjelenítésben magasan kvalifikáltak lettek. A területre vonatkozó érzéstérkép elkészítéséhez kis gombostűk segítségével habkartonra kasírozott kerülettérképre rögzítettük a mottójukhoz kötött, majd egy-egy szóban megfogalmazott érzéseiket.



# /// ÖKU

## HELYTÖRTÉNETI SÉTA // MEGÁLLÓHELYEK - MOTTÓK



- 1 KONTRASZT / kellemes
- 2 A HÍD / jó, érdekes
- 3 A FAL / rejtélyes
- 4 FÉSŰS BEÉPÍTÉS / bezárt
- 5 TÉR / nyugodt, furcsa
- 6 ÉPÜLET / múltba látó
- 7 HÉZAG / magas, széles
- 8 TEMETŐ / szomorú

Városi sétát tettünk Hidegkút Ófalu részén, ahol a bevezetőben részletezett programsorozat tematikájába illesztettük a séta alatt külön felhívtuk a gyerekek figyelmét a beszédes utcanevekre. Ezek gyűjtése kis verseny keretében történt, mely kiértékelése és jutalmazása nagy sikert aratott a diákok körében.

# /// ÖKU

## MEGÁLLÓHELYEK - MESÉK

### 1 KONTRASZT / *érdekes, kellemes*

Szini nagyon szeret kúszni-mászni, így egy alkalommal, amikor erre járt, felmászott erre a falra. Jókedvében megszámolta, hogy a hasával hány féle anyagot érintett meg. Meg tudjátok számolni hány féle anyagból áll ez a fal? Meg tudjátok nevezni ezeket az anyagokat?



### 2 A HÍD / *jó, érdekes*

Deni nappal szeret aludni, éjjel inkább élvezni a csendet és a repülést. A minap igazán különleges álma volt, visszarepült az időben, egészen a sváb családok betelepítéséig. Felülről csodálta a községet, a telkeket, a házakat. Amint így repül észrevette, hogy a telkek különleges rendben, az utcára merőlegesen állnak, egymáshoz képest pedig párhuzamosan. Azt mondta magában, hmm: én ismerem ezt a mintázatot, olyan, mint egy fésű.

# /// ÖKU

## HELYTÖRTÉNETI MESÉK



aká került lehetőség nyílt arra, hogy Hidegkútra visszaköltözzenek. A visszaköltözés szervezett volt, ami azt jelentette, hogy kedvező feltételeket biztosítva az új lakók számára betelepítettek családokat, elsősorban svábokat. Buda körül, például Solymárba, Budakeszibe, vagy Nagykovácsiba is hasonló módon német, osztrák területekről érkező római katolikus és német ajkú családok költözését segítették. A hidegkúti svábok mezőgazdálkodással és szőlőműveléssel foglalkoztak.

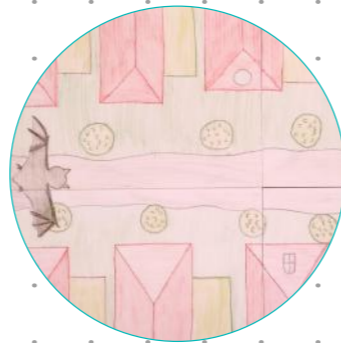
Ófalu meghatározó természetes nyomvonala a Paprikás-patak, amin már az 1763-as térképen három kőhíd is átvezetett. A hideg víz és a völgy szerepe a település nevének kialakulásában is szerepet játszott, még egy kedves legenda is szövődött a név választáshoz, miszerint Mátyás király vadászott a környéken és megszemjázott. A lovászelegény olyan hideg vizet szolgált őfelségének, hogy Ő nyomban felkiáltott ez „Hidegkút”.

A séta során a gyerekekkel utcaneveket kerestünk, hiszen Ófalu régi utcái kanyarogva követik a Paprikás patak völgyét és egyszerű elnevezései beszédesen sejtetik, hogy merre lehetett a régi falu. Ilyen utca a Templom utca, ami hosszan vezet végig a régi temető felé. A házak szorosan egymás mellett épültek, keskeny telkeken, kicsit eltolva egymás mellett, mint a fűrészfogak. A falu lakói így láthatták az utcán a házakat és az esetleges tűzbaleseteket is meg tudták akadályozni. A falu és város beépítési különbségei a járda megjelenésén is érzékelhető volt a séta során, hiszen a kanyargós Templom utca általunk bejárt szakaszán nincs kifejezetten járda, vagy csak igen szűk, mivel korábban a falu házait csak a szűk utcák szegélyezték.

## /// ÖKU

### CSOPORTOS KREATÍV FELADAT BEMUTATÁSA

Programsorozatunk első állomásánál a tanulási keretek között már jól bevált és széles körben alkalmazott rajzos leképezési formát választottuk. A feladat különlegessége volt, hogy a gyerekek által készített karton rajzok az összeillesztést követően álltak össze egy egységes képpé. Alkotásaikat kis prezentáció keretében mutathatták be osztálytársaik számára.



## /// ÖKU

### VISSZAJELZÉSEK - GYERMEKEK

Köszönöm, nagyon jó volt!

Tetszett a két nap Szinivel és Denivel?

Persze, nagyon jó volt.

Mi volt a kedvenc feladatod?

Az együtt rajzolás

Amikor rajzolni kellett a mottónkról

Mi volt a legjobb a két napban?

Hogy elmehettünk sétálni

Az, hogy Szini és Deni mindig segített, ha kellett

Mit csináltál volna másképp?

Hogy bementünk volna a játszótérre.



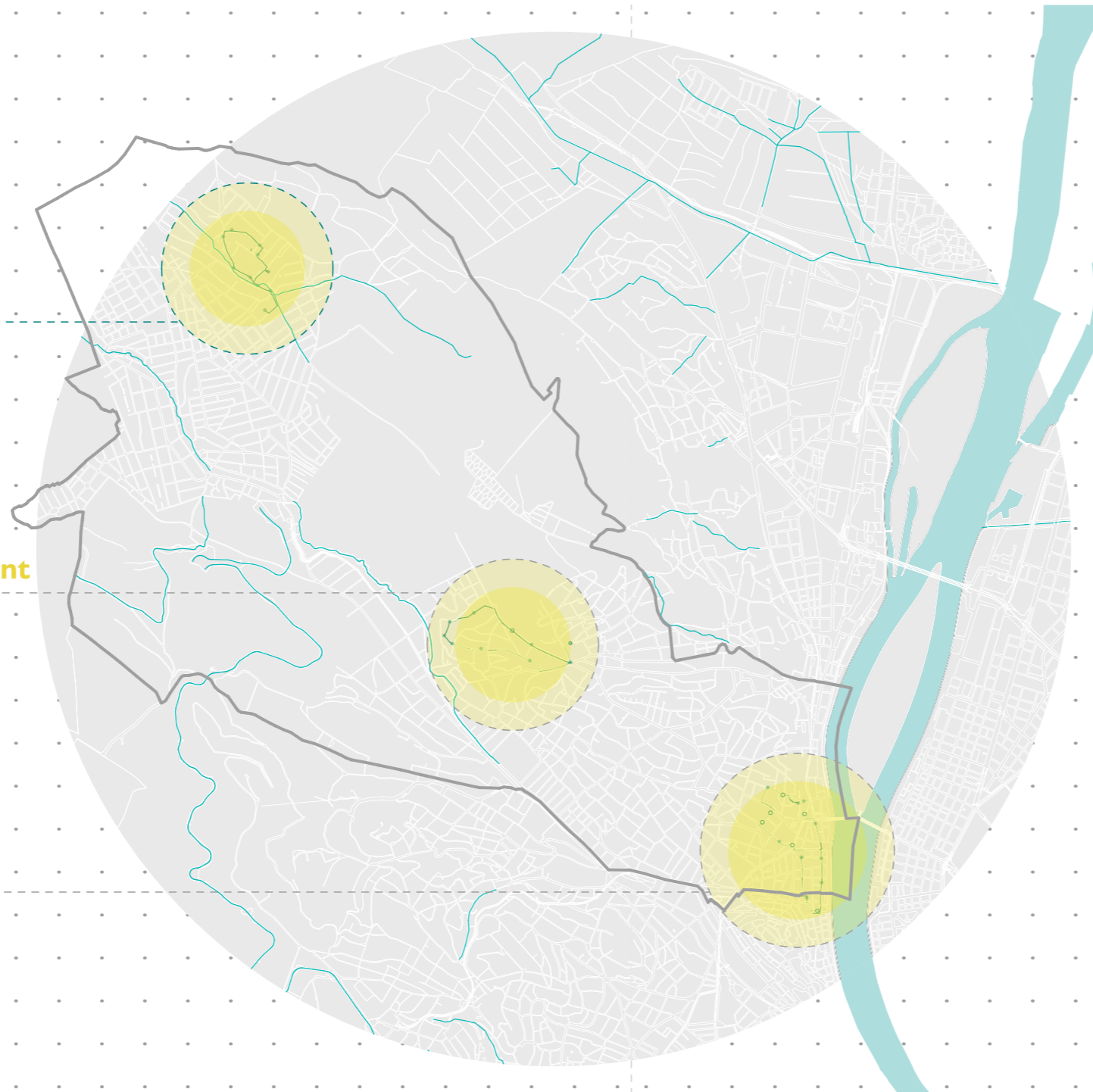
### /// ESEMÉNYEK

#### HELYSZÍNEK BEKAPCSOLÁSA

Máriaremete-Hidegkúti  
Ökumenikus Általános Iskola

Cseppkő Gyermekotthoni Központ

Szent Angéla Ferences  
Általános Iskola és Gimnázium



Budapest II. kerülete három fő területegységre osztható, így a térbeli tagolódást lekövetendő az eseménysorozatot három fő modulra osztottuk, melybe egyenként szempont volt műhely és akció napi foglalkozások keretében a helyszín feltérképezése és analízis, valamint közös térkép készítése.

### ÜTEMEZÉS

Buda rendezvénysorozat megvalósítási időszaka: 2022. 09. 01. - 2023. 08. 31.

#### ESEMÉNYEK

2023

ÁPR.

24-25

MÁJ.

JÚN.

05-06

JÚL.

10-11

AUG.

Máriaremete-Hidegkúti  
Ökumenikus Általános Iskola

Szent Angéla Ferences  
Általános Iskola és Gimnázium

Cseppkő Gyermekotthoni Központ

### /// SZENT ANGÉLA



### /// SZENT ANGÉLA



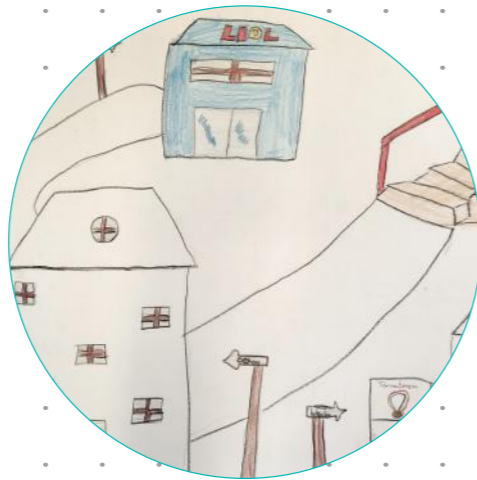
Szent Angéla Ferences  
Általános Iskola és Gimnázium

A Buda rendezvénysorozat második állomásaként a Szent Angéla Ferences Általános Iskola és Gimnáziumba látogattunk el, Sárvári Cecília néni harmadikos osztályába. A kerülethatárt is átlépő városi sétát fantasztikusan jól bírták a gyerekek, makettezés közben pedig szárnyalt a fiúk-lányok képzelete és csak úgy vibrált a levegő.

# /// SZENT ANGÉLA

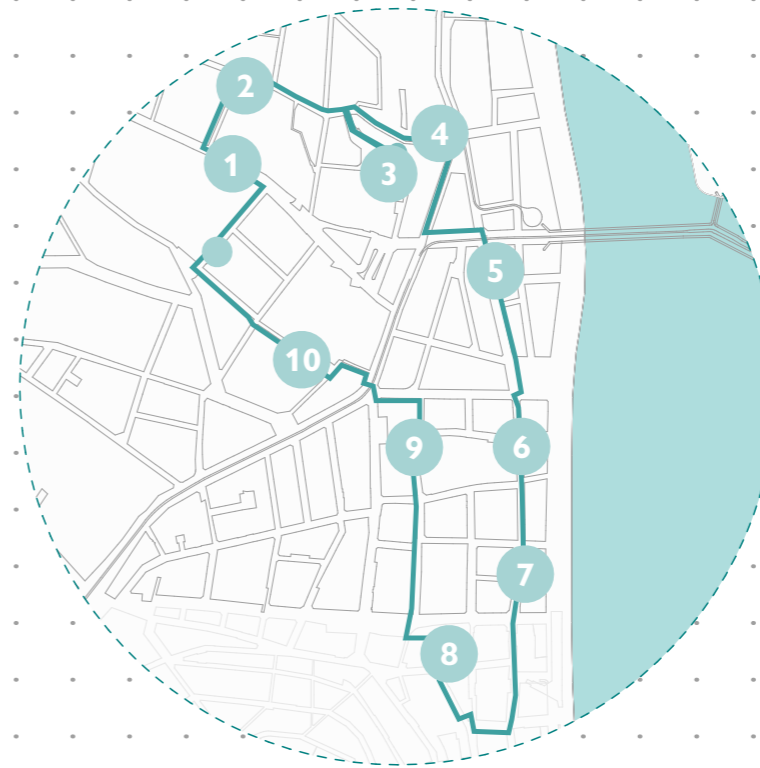
## SZUBJEKTÍV TÉRKÉP // ÉRZÉS TÉRKÉP

Az absztrahált gondolkodás egyéni, illetve csoportos megtapasztalásának érdekében a gyerekek elkészítették színes, rajzos technikával szubjektív térképeiket. A területre vonatkozó érzéstérkép elkészítéséhez kis gombostűk segítségével habkartonra kasírozott kerülettérképre rögzítettük a mottójukhoz kötött, majd egy-egy szóban megfogalmazott érzéseiket.



# /// SZENT ANGÉLA

## HELYTÖRTÉNETI SÉTA // MEGÁLLÓHELYEK - MOTTÓK



Városi sétát tettünk Rózsadombon, ahol a bevezetőben részletezett programsorozat tematikájába illesztettük a séta alatt külön felhívtuk a gyerekek figyelmét a virág és növény motívumokra. Ezek gyűjtése kis verseny keretében történt, mely kiértékelése és jutalmazása nagy sikert aratott a diákok körében. Az előkészületekhez hozzá tartozott az osztály kis csoportokra való bontása is, melyhez kitzűzőket hívtunk segítségül.

- 1 TÁMFAL / zajtalan
- 2 VILLA / régimódi
- 3 KILÁTÓ / látványos
- 4 MŰEMLÉK / tájékoztató
- 5 ZÁRTSORÚ BÉEP./ meglepő
- 6 TORONY / égbetörő
- 7 PONTHÁZ / modern
- 8 HIÁNY / tudással teli öröm
- 9 SHED TETŐ / titokzatos
- 10 TÉR / kalandos

## /// SZENT ANGÉLA

### MEGÁLLÓHELYEK - MESÉK

#### 1 TÁMFAL / zajtalan, méretes

Szini nagyon szeret kúszni-mászni, így egy lakalommal, amikor erre járt felmászott erre a falra.

Jókedvében megszámlolta, hogy ennek a terméskőnek hány élét érintette a hasával. Meg tudjátok mondani mennyit számolt?

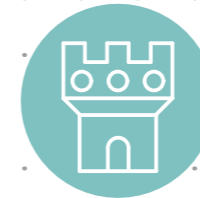


#### 5 ZÁRTSORÚ BEÉPÍTÉS / újdonság, meglepő

Deni nappal szeret aludni, éjjel inkább élvezni a csendet és a repülést. A minap igazán különleges álma volt, vissza repült az időben, egészen a 19. századig. Felülről csodálta a városrészt, a telkeket, házakat. Amint így repült észrevette, hogy a bérházak egészen az utca vonalában helyezkednek el. Azt mondta magában, hmm, én ismerem ezt a mintázatot, hiszen ez zárt sort képez.

## /// SZENT ANGÉLA

### HELYTÖRTÉNETI MESÉK



voit kedvező lakhely, aztán a telkek kihasználása érdekében társasvillák épültek kerttel körülvéve. A szecesszió stílus építészeti elemeinek több példáját is láttuk az Orgona utca és Bolyai utcán haladva. A séta során tisztáztuk, hogy mi az a villa, olyan szabadon álló épület, ami általában egy család számára épült, és fontos számára, hogy rangját is kimutassa a társadalmon belül. A budai gyermekkórház mellett elhaladva nem is gondolnánk, hogy egykor családi villának épült az A épület, de államosítás után először bölcsődét, majd kórházat alakítottak ki, először a gyermekbénulás járvány áldozatainak számára.

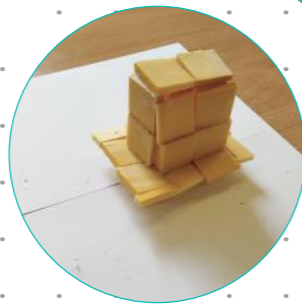
Az utcán végig sétálva a Gül baba türbe kertjébe értünk, ami kilátóként magasodik a város fölé. Gül baba híres rózsái, amiről a városrész nevét Rózsadombnak hívjuk, itt a türbe körül virítanak évszázadok óta. Gül baba Nagy Szulejmánnal érkezett Budára 1541-ben, aki rövidesen a vár bevételét követően meghalt. Sírhelyét török zarándokhelyként tartják számon, ami a legészakibb ilyen szent hely a törökök számára.

A Gül baba utcán leereszkedve egy kicsit betekinthezünk a középkori Buda egyik utcájába, ami szűk, egymáshoz szorosan épült kisméretű házakat mutat összeépülve modern korok épületeivel. Jó lehetőséget teremt az utca, hogy a műemlék és a műemléki környezetet szemléltsük. A műemlék épületen szépen látszik a különböző korok faltöredékei, amik a meglévő épület szövetét is jelentik. Önmagában a műemlék is tud építészeti emléket megőrizni, de a környezete is A Török utcára érkezve a városi zárt sorú beépítés

### /// SZENT ANGÉLA

#### CSOPORTOS KREATÍV FELADAT BEMUTATÁSA

A tematikus programsorozat az építészeti környezet iránt való érzékenyítésen, szemlélő, elemző értelmezésén felül az építészeti absztrahált gondolkodást is szeretné lekövetni. Ennek egyik eszköze a makett készítés, mely jól illeszkedett az iskola tanulóinak habitusához. A gyerekek alkotásait kis prezentáció keretében mutathatták be osztálytársaik számára.



### /// SZENT ANGÉLA

#### VISSZAJELZÉSEK - GYERMEKEK

Tetszett a két nap Szinivel és Denivel?

Minden tetszett, nagyon élveztem.

Nagyon tetszett.

Mi volt a kedvenc feladatod?

A makettezés és a kirándulás.

Amikor virág motívumokat kellett keresni.

Mi volt a legjobb a két napban?

Az állomások és a feladatok.

Az, hogy sok izgalmas dolgot tudtam meg.

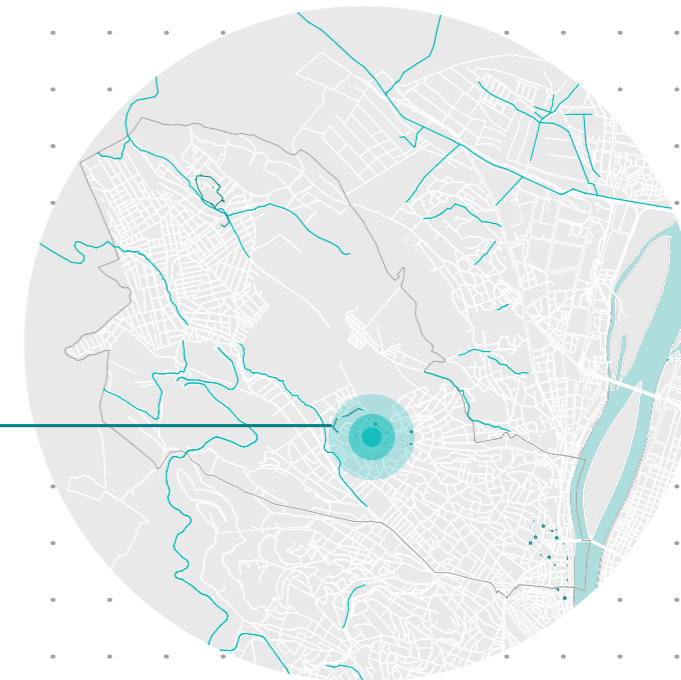
Szívesen találkoznál még Szinivel és Denivel?

Nagyon szívesen találkoznék még velük.

### /// CSEPPKŐ



### /// CSEPPKŐ

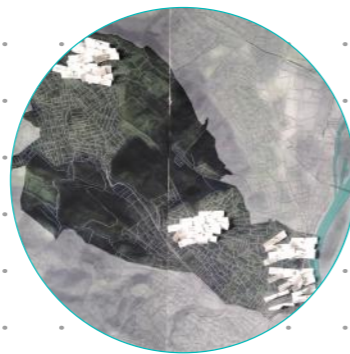
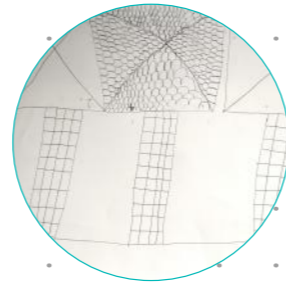


A Buda rendezvénysorozat harmadik és egyben lezáró állomásaként a Cseppekő Gyermekotthoni Központba látogattunk el, vegyes korosztályú (7-13 éves) gyerekek által alkotott csoportba. A találkozás első mozzanatai a bizalom kialakulásáról szóltak, mely nagy örömünkre a második nap végére erős ragaszkodássá és érdeklődéssé vált.

# /// CSEPPKŐ

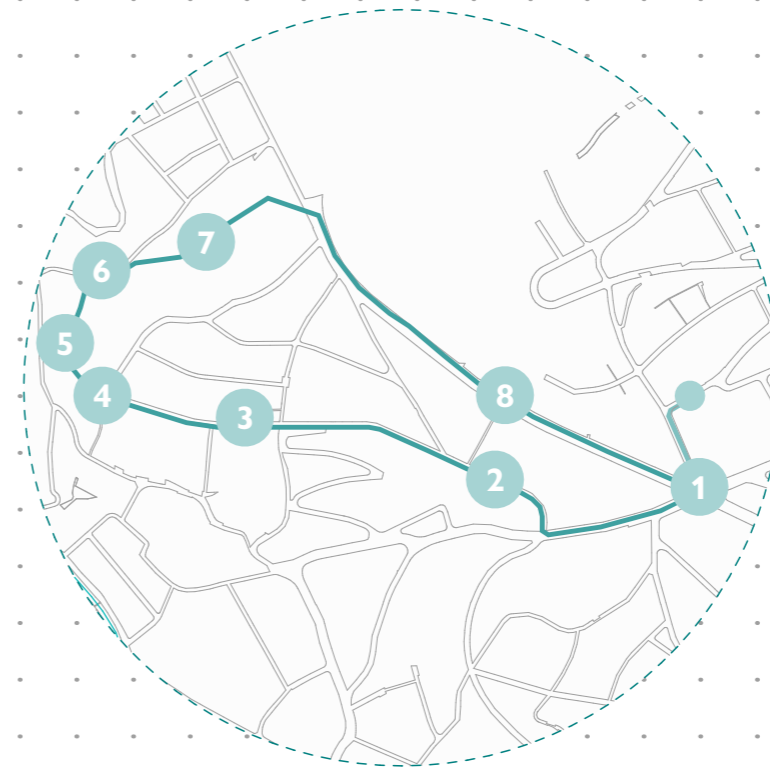
## SZUBJEKTÍV TÉRKÉP // ÉRZÉS TÉRKÉP

A két nap tematikájában az első feladat a szubjektív térképezés, mely elkészítésében voltak olyan gondozott gyermekek, akik érthető módon nehezebben nyíltak meg. Többségében azonban jól fogták meg a feladatot és az érzéstérkép elkészítésénél saját személyükre vonatkoztatott élményeiket is meg tudták már fogalmazni.



# /// CSEPPKŐ

## HELYTÖRTÉNETI SÉTA // MEGÁLLÓHELYEK - MOTTÓK



Városi sétát tettünk Törökviszen, ahol a bevezetőben részletezett programsorozat tematikájába illesztett a séta alatt külön felhívtuk a gyerekek figyelmét a török korra emlékeztető elnevezésekre. Ezek gyűjtése kis verseny keretében történt, mely kiértékelése és jutalmazása nagy sikert aratott a gyerekek körében. A helytörténeti mesék kisebb hangsúlyt kaptak, mivel próbáltuk figyelembe venni a gyerekek érdeklődését, bevonhatóságát.

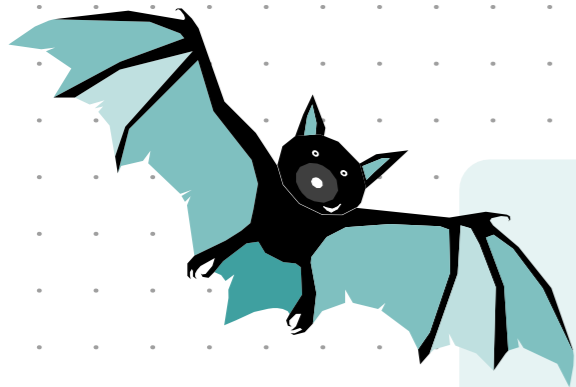
- 1 TORONYHÁZ / másmilyen
- 2 SORGARÁZS / álmos volt
- 3 GYÜMÖLCSÖSKERT / jó volt
- 4 KILÁTÓ / jó a kilátás
- 5 ÖRTORONY / látványos
- 6 BARLANG / húvös, sziklás
- 7 MENEDÉK / szűk
- 8 LÉPCSŐ / meredek

## /// CSEPPKŐ

### MEGÁLLÓHELYEK - MESÉK

#### 2 SORGARÁZS / álmos volt, jó volt a kilátás

Szini nagyon szeret kúszni-mászni, így egy alkalommal, amikor erre járt felmászott erre a garázsra, remélte, hogy így hamar eljut a hűvöset adó árnyékba. Sajnos nem számított rá, hogy ezek a garázsajtók nagyon fel tudnak melegedni, egyik ujjacskáját kicsit meg is égette, így végül a hosszabb utat választotta és megkerülte a garázssort. Az árnyékban talált egy nedves gyümölcsfalevelet, amivel ápolni tudta a kis sérülést.



#### 3 GYÜMÖLCSÖSKERT / jó volt

Deni szerette volna felfrissíteni magát ebben a nagy melegben, így berepült a szőlőlugasok közé és falatozott kicsit az édes gyümölcsből.

## /// CSEPPKŐ

### HELYTÖRTÉNETI MESÉK



messze helyezkedik el, és erdők, barlangok veszik körül, igen sűrűn lakott, még toronyházak is kaptak itt helyet.

Sétánk a Cseppkő utcai Gyermekotthonból indult, de már első állomásunk alkalmával a hegyekre épült „óriásokkal” találkoztunk. A városvezetés célkitűzése az volt, hogy új lakóközpontot hozzon létre, a legységet, ami a az újonnan beépülő városrész számára fontos lesz. Ezért épült orvosi rendelő, iskolák, óvodák és üzletek a Csatárka út és a Törökvész út nyomvonalán.

A Törökvész területének elnevezését Döbrentei Gábor, egykori lelkes városszépítő találta ki, aki 1847-ben azt a célt tűzte ki, hogy minél több magyar elnevezésű helynév legyen a budai hegyekben. A Törökvész azt az utat jelöli, ahol a magyarok, 1686-ban a török szpáhikat és janicsárokat kiűzték a budai várból. A törökkorra emlékeztető mellékutcák is az egykori török uralom miatt kapták elnevezéseiket. Ilyen utca a Vöröstorony utca, Bimbó út, vagy a Verecke lépcső.

A terület hasonlóan a többi budai lejtőhöz és erdőkhöz igen sokáig gyümölcsös és rét volt. A régi útvonalak mentén megmaradt egy úti kereszt a Csatárka út és a Törökvész út kereszteződésében, és kissé feljebb haladva az Árpád kilátó felé egy úti kegyhely is, ami az arra járókat segítette a tájékozódásban. Érdekes elgondolkodni, hogy miként tájékoztak régen az emberek, főleg, hogy ha még házak és utcák sem segítették az útjukat. Mi térkép segítségével haladtunk el az útkereszt mellett a Vöröstorony utca felé.

A környék jellemző beépítési módja a meredek hegyoldalak miatt, hogy sorgarázst építettek az utca vonalába, ami támfalként is megállja a helyét, és a házak



### /// CSEPPKŐ

#### CSOPORTOS KREATÍV FELADAT BEMUTATÁSA

A kreatív kézműves feladat eszköztárának bevonásában egy ívet próbáltunk meg felrajzolni, így Középső-Dombvidéken az 1:1-es léptékű építést próbálhatták ki a gyerekek az erdőben gyűjtött 'építőanyagokból'. A nagymozgásos feladat úgy tapasztaltuk, nagyon jól bevált a harmadik helyszín gondozott gyermekeinél.



### /// CSEPPKŐ

#### VISSZAJELZÉSEK - GYERMEKEK

Tetszett a két nap Szinivel és Denivel?

Nagyon tetszett.

Igen.

Mi volt a kedvenc feladatod?

A makettezés és a kirándulás.

A bunker építés.

Az építés.

Mi volt a legjobb a két napban?

A sétálás.

Hogy Szinivel lehettem.

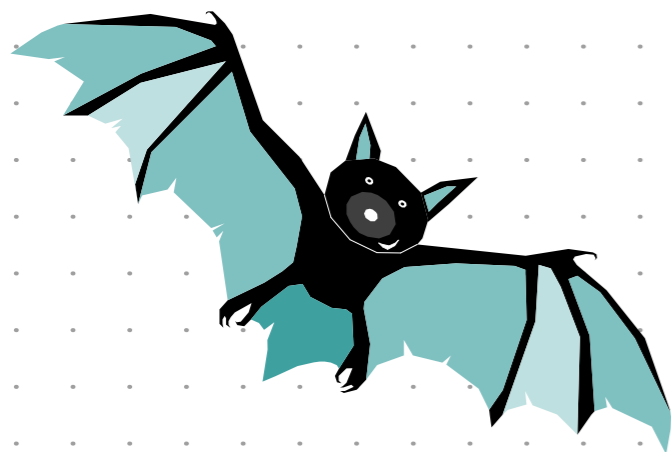
Szívesen találkoznál még Szinivel és Denivel?

Igen, nagyon.

## /// KÖSZÖNETNYILVÁNÍTÁS ÉS ZÁRSZÓ

A Buda rendezvénysorozat nem valósulhatott volna meg a Nemzeti Kulturális Alap támogatása, a kultúrAktív Egyesület nyitottsága, a minket befogadó intézmények vezetőinek, nevelőinek pártfogolása, valamint a Kisgyermekes Építészeti Műhely Egyesület szakembereinek önzetlen munkássága nélkül.

Rangsor nélkül szeretnénk megköszönni mindenkinek a szíves segítségnyújtást, támogatást, bátorítást, jó szót és kedvességet, melyet az elmúlt bő egy évben kaptunk a megvalósítás érdekében.



## /// IMPRESSZUM

### KÖZREMŰKÖDŐK

#### KISGYERMEKES ÉPÍTÉSZETI MŰHELY EGYESÜLET

A KÉM egyesület két nagy missziója a kisgyermekes építészeti szakmai támogatása, valamint a gyermekek építészeti térszemléletének fejlesztése, bekapcsolódás regionális szinten az épített környezeti nevelés meglévő tendenciáiba, köznevelés programba a fiatal korosztály megszólításával, valamint további egyedi útkeresések által.

Csanádi-Szikszay Györgyi  
Tótpál Judit DLA  
Kiss-Kozslik Eszter  
Eperjesi Blanka

### TÁMOGATÓK



Nemzeti Kulturális Alap



Kisgyermekes Építészeti  
Műhely Egyesület

#### KULTÚRAKTÍV EGYESÜLET

A kultúrAktív Egyesület 2010-ben alakult azzal a céllal, hogy érzékenyítse a gyermekeket és fiatalokat az épített környezet iránt és segítse őket abban, hogy aktívan és konstruktívan tudják alakítani a környezetüket. E cél elérésének érdekében elengedhetetlen a téma iránt elkötelezett, az elméleti tudást gyakorlatban is képviselő szakmai közeg, melyet az egyesület számos szakmai program, publikáció és módszertan létrehozásával és népszerűsítésével támogatott az évek során.

Szilágyi-Nagy Anna  
Guba Anna  
Tóth Eszter



kultúrAktív Egyesület